

Les diurétiques épargneurs de potassium

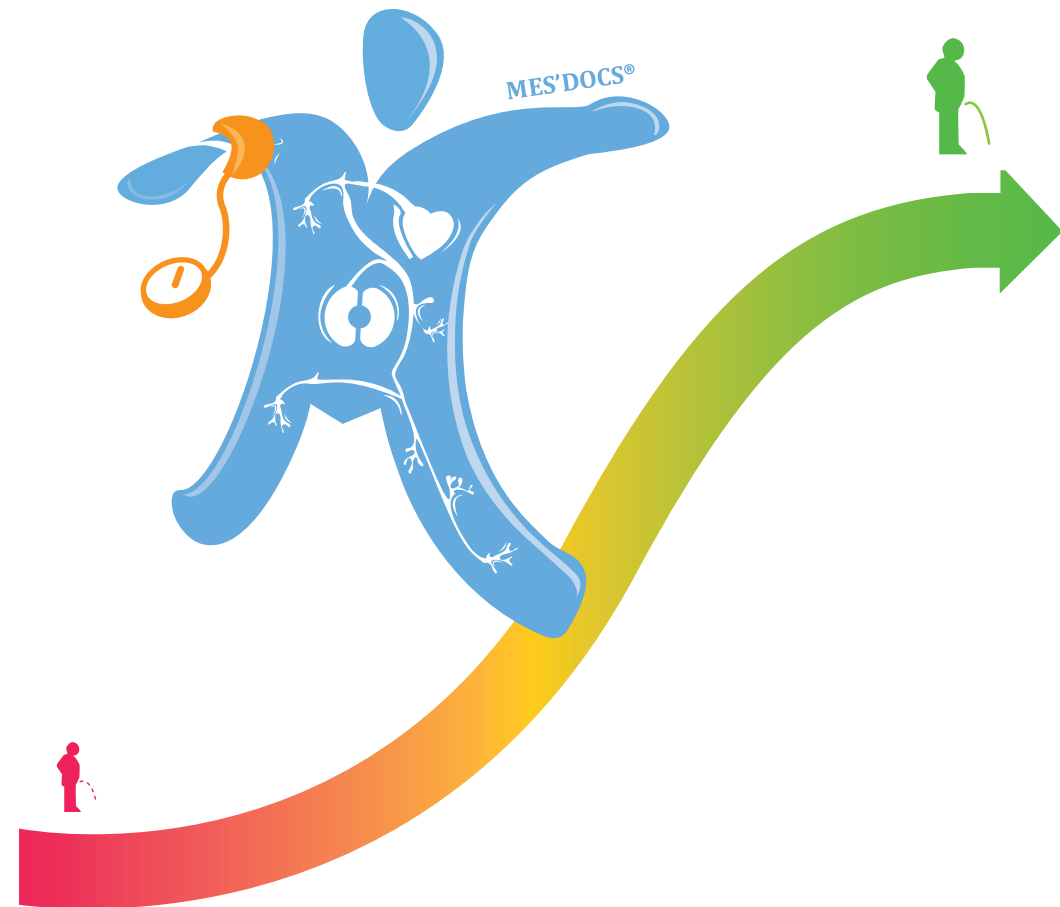
Cette fiche est un outil d'éducation thérapeutique du patient (ETP) élaboré pour favoriser les échanges entre patients et professionnels de santé sur les médicaments.

Son contenu a été adapté pour des patients atteints de maladies rénales chroniques.

(1). Haute Autorité de Santé (HAS) : Prise en charge de l'hypertension artérielle de l'adulte, juillet 2016.

(2). Les plus fréquents selon le résumé des caractéristiques du produit (RCP).

<http://www.base-donnees-publique.medicaments.gouv.fr>



Rénif
3-5 rue de Metz
75010 Paris
Tél. 01 48 01 93 04
education@renif.fr
www.renif.fr

Nos partenaires :



Novembre 2017



Amiloride
Spironolactone...

Les diurétiques épargneurs de potassium



A quoi servent ces médicaments ?

Une pression artérielle (PA) élevée en continu s'avère néfaste pour l'organisme. L'hypertension artérielle (HTA) est définie de manière consensuelle comme une PA $\geq 140/90$ mmHg mesurée en consultation et persistant dans le temps⁽¹⁾. Elle entraîne un vieillissement accéléré des artères par un durcissement de leur paroi et un rétrécissement de leur diamètre. Les artères les plus souvent touchées sont celles du cerveau, du cœur, **des reins** et des jambes.

Les diurétiques épargneurs de potassium sont une famille de médicaments anti-hypertenseurs. Ils augmentent le volume des urines émises par 24 heures (diurèse) et diminuent la PA.

Le contrôle de la PA prévient la survenue de certaines complications cardiaques et vasculaires (infarctus, AVC...) et participe à la néphroprotection (ralentissement de l'évolution de l'insuffisance rénale).



Comment et quand prendre ces médicaments ?

Je les prends avec de l'eau, au(x) même(s) moment(s) de la journée, selon l'ordonnance du médecin.

Si j'ai besoin de décaler la prise du médicament ou si je l'oublie, je peux le prendre :



- jusqu'à 8 heures après l'heure habituelle, si je le prends 1 fois/jour,
- jusqu'à 4 heures après l'heure habituelle, si je le prends 2 fois/jour,
- jusqu'à 2 heures après l'heure habituelle, si je le prends 3 fois/jour.

Au delà, je ne le prends pas et j'attends la prise suivante.

Je ne dois jamais doubler la dose pour compenser celle oubliée.



Que faire si des effets indésirables⁽²⁾ apparaissent ?

Hyperkaliémie

Ces médicaments entraînent une augmentation de potassium dans le sang (hyperkaliémie). La valeur du potassium sur les analyses de sang (kaliémie) doit se situer entre 3,5 et 5 mmol/L.

Si le résultat est supérieur à 5 mmol/L, j'appelle mon médecin.

Gynécomastie

Ces médicaments peuvent entraîner un développement des seins chez l'homme.

Si ces effets deviennent gênants ou si d'autres effets apparaissent, **je ne modifie pas le traitement sans en parler à mon médecin, mon pharmacien ou mon infirmier.**



Comment me rendre compte de l'efficacité du traitement ?

Je prends ma tension, 3 fois de suite le matin avant le petit déjeuner et 3 fois de suite le soir après le dîner pendant 3 jours consécutifs, avant mon rendez-vous avec le médecin.

Mon objectif personnel sera déterminé avec mon médecin.



Comment protéger mes reins ?

Certains médicaments peuvent abîmer les reins :

- Les anti-inflammatoires non stéroïdiens (AINS), comme l'aspirine à forte dose (supérieure à 500 mg/jour) ou l'ibuprofène (par voie orale ou en application cutanée).
- Les médicaments contre le rhume contenant de la pseudoéphédrine (disponibles en pharmacie sans ordonnance).
- L'injection d'une solution iodée nécessaire pour certains examens radiologiques (scanner...).

Je préviens donc tout professionnel de santé que j'ai une maladie rénale. Je leur demande conseil avant de prendre tout médicament.

Avec un diététicien, j'adapte mes apports en protéines et en sel.